

میلوم مولتیپل چیست

مولتیپل میلوما (multiple myeloma) سرطانی است که در نوعی گلبول سفید به نام پلاسما سل ایجاد می‌شود. پلاسما سل‌های سالم با ساخت آنتی‌بادی‌هایی که میکروب‌ها را تشخیص داده و به آنها حمله می‌کنند، به ما کمک می‌کنند تا با عفونت‌ها مقابله کنیم.

در مولتیپل میلوما، سلول‌های سرطانی پلاسما سل در مغز استخوان جمع می‌شوند. سلول‌های سرطانی به جای تولید آنتی‌بادی‌های مفید، پروتئین‌های غیرطبیعی تولید می‌کنند که می‌توانند باعث ایجاد عوارض شود. درمان مولتیپل میلوما همیشه بلافاصله لازم نیست. اگر مولتیپل میلوما به کندی رشد کند و علائم و نشانه‌هایی ایجاد نکند، ممکن است پزشک به جای درمان فوری به ما توصیه کند که تحت نظر او باقی بمانیم. برای افراد مبتلا به مولتیپل میلوما که به درمان نیاز دارند، گزینه‌های مختلفی برای کمک به کنترل بیماری وجود دارد.

علائم و نشانه‌های بیماری:

مولتیپل میلوما در اوایل بیماری ممکن است بدون علامت باشد و در صورت بروز، ممکن است نشانه‌های مختلفی داشته باشد. این نشانه‌ها عبارتند از:

❖ درد استخوان

❖ ضعف و خستگی

- ❖ کاهش وزن و کاهش اشتها
- ❖ یبوست
- ❖ گیجی
- ❖ عفونت‌های مکرر
- ❖ تشنگی شدید
- ❖ ضعف یا بی‌حسی در بازوها و پاها

تشخیص بیماری

اگر پزشک بر اساس علائم و نشانه‌های ما به ابتلا به مولتیپل میلوما مشکوک باشد، با انجام آزمایشات تکمیلی آن را تشخیص خواهد داد.

آزمایشات و روش‌هایی که برای تشخیص مولتیپل میلوما

استفاده می‌شوند، شامل موارد زیر هستند:

۱) آزمایش خون:

- ❖ کلسیم بیش از حد در خون (هیپرکلسمی)
- ❖ تعداد کم گلبول قرمز (کم‌خونی)
- ❖ سطح کل پروتئین در خون بالا است، اما میزان پروتئین به نام آلبومین کم است
- ❖ نیترژن اوره خون (BUN) و کراتینین. اینها میزان عملکرد کلیه‌های شما را بررسی می‌کنند.
- ۲) **آزمایش ادرار:** ادرار ما ممکن است پروتئین‌های M را نشان دهد که در ادرار به آنها پروتئین‌های Bence Jones گفته می‌شود.

۳) اسپراسیون و نمونه برداری از مغز استخوان:

پزشک نمونه‌ای از مغز استخوان را با استفاده از سوزن مخصوص تهیه می‌کنند.

۴) تصویربرداری:

❖ برای تشخیص مشکلات استخوانی مرتبط با مولتیپل

میلوما ممکن است تصویربرداری توصیه شود. تصویربرداری می‌تواند شامل اشعه ایکس، MRI، سی تی اسکن یا پت (PET) اسکن باشد.

درمان بیماری

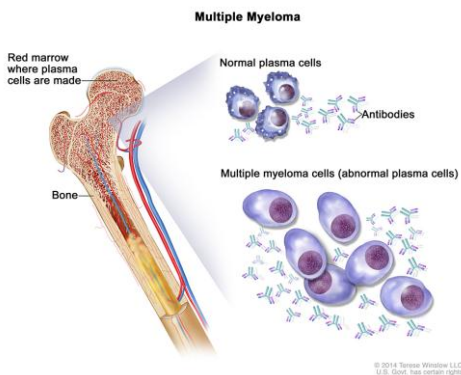
مولتیپل میلومایی که رشد آن کند بوده و در مراحل اولیه قرار دارد، ممکن است به درمان فوری نیاز نداشته باشد. با این حال، پزشک به طور منظم وضعیت شما را از نظر علائم پیشرفت بیماری، با آزمایش‌های دوره‌ای خون و ادرار کنترل می‌کند. در صورت مشاهده علائم پیشرفت بیماری در مورد روش درمان تصمیم‌گیری می‌کند.

درمان‌های استاندارد مولتیپل میلوما

گزینه‌های درمان استاندارد مولتیپل میلوما عبارتند از:

- ۱) **درمان هدفمند:** داروهای هدفمند با تاثیر روی سلول‌های سرطان باعث از بین رفتن آن می‌شوند
- ۲) **ایمونوتراپی:** ایمنی‌درمانی از سیستم ایمنی بدن ما برای مقابله با سرطان استفاده می‌کند.
- ۳) **شیمی‌درمانی:** در شیمی‌درمانی داروهایی استفاده می‌شود که سلول‌های سرطانی را از بین می‌برند
- ۴) **کورتیکواستروئیدها:** کورتون‌ها سیستم ایمنی بدن را تنظیم می‌کنند تا بتواند التهاب در بدن را کنترل کند
- ۵) **پیوند مغز استخوان:** پیوند مغز استخوان که به آن پیوند سلول‌های بنیادی نیز گفته می‌شود، ممکن است برای درمان بکار رود.

آنچه باید در مورد میلوم مولتیپل بدانید



گروه هدف: بیماران میلوم مولتیپل

تهیه و تنظیم:

فریبا کاظمی سرپرستار خون ۲

زیر نظر:

دکتر مرتضی ریسی ف(رئیس بخش)

تاریخ تهیه: تابستان ۱۴۰۰

تاریخ بازنگری: تابستان ۱۴۰۱

عوارض بیماری

مولتیپل میلوما می تواند مشکلاتی از جمله:

- ❖ مشکلات استخوانی استخوان های شما ضعیف می شوند و منجر به شکستگی می شوند.
- ❖ مشکلات خونی ممکن است دچار کم خونی شوید ، به این معنی که بدن شما به اندازه کافی گلبول قرمز ندارد. این می تواند شما را خسته و رنگ پریده کند و مشکلات قلبی ایجاد کند. همچنین ممکن است پلاکت شما بسیار کم باشد و همین امر لخته شدن خون را برای شما دشوارتر می کند.
- ❖ عفونت ها هنگامی که به میلوما مبتلا هستید ، بدن شما مقدار زیادی آنتی بادی ضعیف تولید می کند که آنتی بادی های سالم را از بین می برد و مبارزه با عفونت را برای شما دشوار می کند. کمبود گلبول های سفید خون همچنین می تواند سیستم ایمنی بدن شما را ضعیف کند.
- ❖ آسیب کلیه. میلوما می تواند منجر به نارسایی کلیه شود.

منابع:

<https://www.webmd.com/cancer/multiple-myeloma/>-
abidipharma.com/health-items/multiple-myeloma/

شماره تماس واحد مربوطه:

۰۴۱۳۳۳۴۷۰۵۴ داخلی: ۲۰۰۴-۲۰۰۶

www.imamreza.tbzmed.ac.ir

۶) پرتودرمانی: در پرتودرمانی از پرتوهای پر

انرژی ناشی از منابعی مانند اشعه ایکس و پروتون برای از بین بردن سلول های سرطانی استفاده می شود.

آموزش خودمراقبتی

با رعایت موارد زیر موقع درمان احساس بهتری خواهید داشت:

- ❖ رژیم غذایی سالم داشته باشید. یک متخصص تغذیه می تواند به شما در انتخاب غذاهای مناسب کمک کند ، خصوصاً اگر به دلیل درمان در خوردن بعضی چیزها مشکل دارید.
- ❖ اگر می توانید ورزش کنید. فعال باشید تا احساس بهتری داشته باشید ، انرژی بیشتری داشته باشید و از استخوان های خود محافظت کنید.
- ❖ استراحت کافی داشته باشید. در طول روز چرت بزنید یا استراحت کنید.
- ❖ از گروه های پشتیبان جهت مدیریت این بیماری کمک بخواهید.
- ❖ اگر مولتیپل میلوما باعث آسیب دیدگی استخوان شود ، پزشک ممکن است درمان های دیگری را نیز به شما پیشنهاد دهد.

داروهای گروه بیس فسفونات ها. به کند شدن تجزیه استخوان کمک می کند. می توانید این داروها را به صورت قرص مصرف کنید. یا از طریق آمپول دریافت کنید. آنها شامل پامیدرونات (Aredia) و زولدرونیک اسید (Zometa) هستند.